

**РАЗВИТИЕ ЛИЧНОСТИ В СИСТЕМЕ
ОТНОШЕНИЙ:
ТЕОРЕТИЧЕСКИЕ ОСНОВЫ И
ЭКСПЕРИМЕНТАЛЬНЫЕ ИССЛЕДОВАНИЯ.**

Плешкова Н.Л., к.пс.н., доцент факультета психологии СПбГУ
Пальмов О.И., к.пс.н., доцент факультета психологии СПбГУ

Качество социального окружения в домах ребенка: характеристики взаимодействия персонала с детьми

- Рутинная работа персонала по уходу за ребенком (кормление, переодевание, подмывание, смена пеленок) практически не сопровождалась социальным взаимодействием
- Минимальное количество взаимодействий инициированных персоналом
 - в течение 3 часов наблюдалось 18 минут взаимодействия взрослых с младенцами от рождения до 10 месяцев
- Низкая отзывчивость персонала
 - 1-2 минуты в течение 3 часов наблюдения
 - 10-12 минут безответного плача ребенка
- Низкая вовлеченность персонала в разговор и игру
 - 12 минут из 3 часов наблюдения

Возможно ли возвращение к нормальному развитию при переходе в семью?

- лонгитюдное изучение детей в возрасте от 4 до 15 лет показало, что депривационно-специфическими являются такие нарушения, как
 - псевдоаутизм
 - расторможенная привязанность
 - невнимательность / гиперактивность
 - когнитивные нарушения

(Rutter, Sonuga-Barke, Castle, 2010)



После усыновления (перевода в приемную семью)

- Немедленное, существенное улучшение физического развития
- Положительное изменение поведения
- Долгосрочные результаты зависят
 - **от возраста во время усыновления/удочерения**
 - **от возраста обследования**

Влияние изменения
социального окружения
на психическое здоровье детей

Санкт-Петербург
Российская Федерация

Рифкат Мухамедрахимов
*Санкт-Петербургский
Государственный Университет*

Наталия Никифорова
Дом Ребенка № 13

Олег Пальмов
*Санкт-Петербургский
Государственный Университет;*

Pittsburg
United States

Christina J. Groark
*University of Pittsburgh
Office of Child Development*

Robert B. McCall
*University of Pittsburgh
Office of Child Development*

Основные вопросы

- **Может ли изменение социально-эмоционального окружения улучшить развитие детей?**
 - **Социально-эмоциональное**
 - **Когнитивное/языковое**
 - **Физическое**
- **Какой вклад в изменение развития вносят**
 - **Обучение персонала чувствительному, отзывчивому взаимодействию с детьми**
 - **Структурные изменения, направленные на создание условий формирования отношений детей и взрослых**

Теоретические предпосылки

- **Социально-эмоциональное развитие в раннем возрасте определяет последующее психическое здоровье человека**
- **Характер социально-эмоционального развития зависит от психологического взаимодействия и отношений привязанности с близким взрослым**
- **Качество отношений привязанности определяется социальным окружением, а именно:**
 - **постоянством и стабильностью,**
 - **чувствительностью, отзывчивостью и эмоциональной доступностью близкого взрослого и соответствием его поведения возрасту ребенка**

Качество социального окружения

в домах ребенка:

ограниченные возможности для формирования отношений

- 9+ женщин в течении недели на группу из 11-13 детей
- 1,25 последовательных дней работы
 - **по 24 часа через трое суток**
 - **скользящий график**
- перевод детей из группы в группу (от одних сотрудниц к другим) 2-4 раза в первые 2 года жизни
- в течение года в учреждении может меняться до 30% персонала

Таким образом, в течение первых 2 - 3 лет жизни ребенок имеет опыт непродолжительного взаимодействия с 60 – 100 взрослыми. Сегодня ребенок с другими, по сравнению со вчерашним и завтрашним днем, женщинами.

Изучение эффективности программы

Основная стратегия

- **Дом ребенка А (N=100-150):
обучение (чувствительность,
отзывчивость)
+
структурные изменения
(стабильность и постоянство)**
- **Дом ребенка В (N=100-150):
только обучение**
- **Дом ребенка С (N=100-200):
без изменений**

Обследование детей

(поступление, 3, 6, 9, 12, 18, 24, 36, 48 месяцев, перевод)

Область

Показатели

- | | |
|---|---|
| ● Здоровье | ● Пренатальные данные
● Хронические и острые заболевания |
| ● Физическое развитие | ● Вес, рост, окружность головы и груди |
| ● Психическое развитие | ● Метод «Battelle», субшкалы познавательного и коммуникативного развития |
| ● Моторное развитие и функциональные способности | ● Метод «Battelle», субшкала моторного развития
● Индекс способностей (Simmeonsson - Bailey) |
| ● Социально-эмоциональное | ● Метод «Battelle», субшкалы личностно-социального и адаптивного развития
● Оценка ранних отношений родителя и ребенка (Clark)
● Эмоции на лицах младенцев (Osofsky, Muhamedrahimov, Hammer) |

Обследование взрослых

(базовая линия, после обучения, после супервизии, ежегодно)

Область

Показатели

- Содержание обучения
 - Штатное расписание
 - Поведение персонала
 - Образование, опыт работы, семейное положение и т.д.
 - Отношение к воспитанию детей
 - Состояние персонала
- Тест выбора из множества ответов
 - Количество сотрудниц в группе, количество последовательных дней работы, и т.д.
 - HOME (версия для домов ребенка; Bradley & Caldwell)
 - Анкета
 - Parental Attitude Modernity Scale (Schaefer & Edgerton)
 - Taking Care of Young Children (Begley & Czajka)
 - Взаимодействие с детьми
 - Методы оценки тревоги и депрессии (Spielberger, Beck, Zung)



Программа изменения социального окружения в домах ребенка

- **Обучение :**
 - **повышение чувствительности и отзывчивости персонала;**
- **Структурные преобразования:**
 - **повышение постоянства и стабильности социального окружения.**

Обучение

- **Цель:**

- **улучшить такие качества взаимодействия персонала с детьми, как чувствительность, социальная отзывчивость, соответствие поведения взрослому уровню развития ребенка.**

- **Характеристики обучения:**

- **модель «обучение учителей» - сначала обучаются врачи и педагоги, которые затем обучают весь персонал;**
- **супервизия (профессиональное сопровождение);**
- **фокус обучения – создание условий, поддерживающих психическое здоровье детей;**
- **программа обучения включает информацию о развитии детей во взаимодействии с близким взрослым; особое внимание уделяется работе с детьми с тяжелыми нарушениями развития.**

Структурные изменения

- **Цель:**

- **повысить стабильность и постоянство ухаживающих за детьми взрослых.**

- **Характеристики структурных изменений:**

- количество детей в группе уменьшается до 6-7 человек;
- среди персонала выделяются два наиболее близких взрослых, работающих 42 часа в неделю по скользящему графику с 7.30 до 14.30 и с 13.30 до 20.30 и двумя выходными в неделю;
- график работы медсестер не изменяется (сутки через трое);
- дети не переводятся из одной группы в другие;
- группы становятся интегрированными по возрасту и развитию;
- дважды в день проводится "Семейный час", когда ограничивается посещения группы другими сотрудниками.

Дети имеют до 6 взрослых в неделю при сохранении общего числа часов работы персонала в группе.

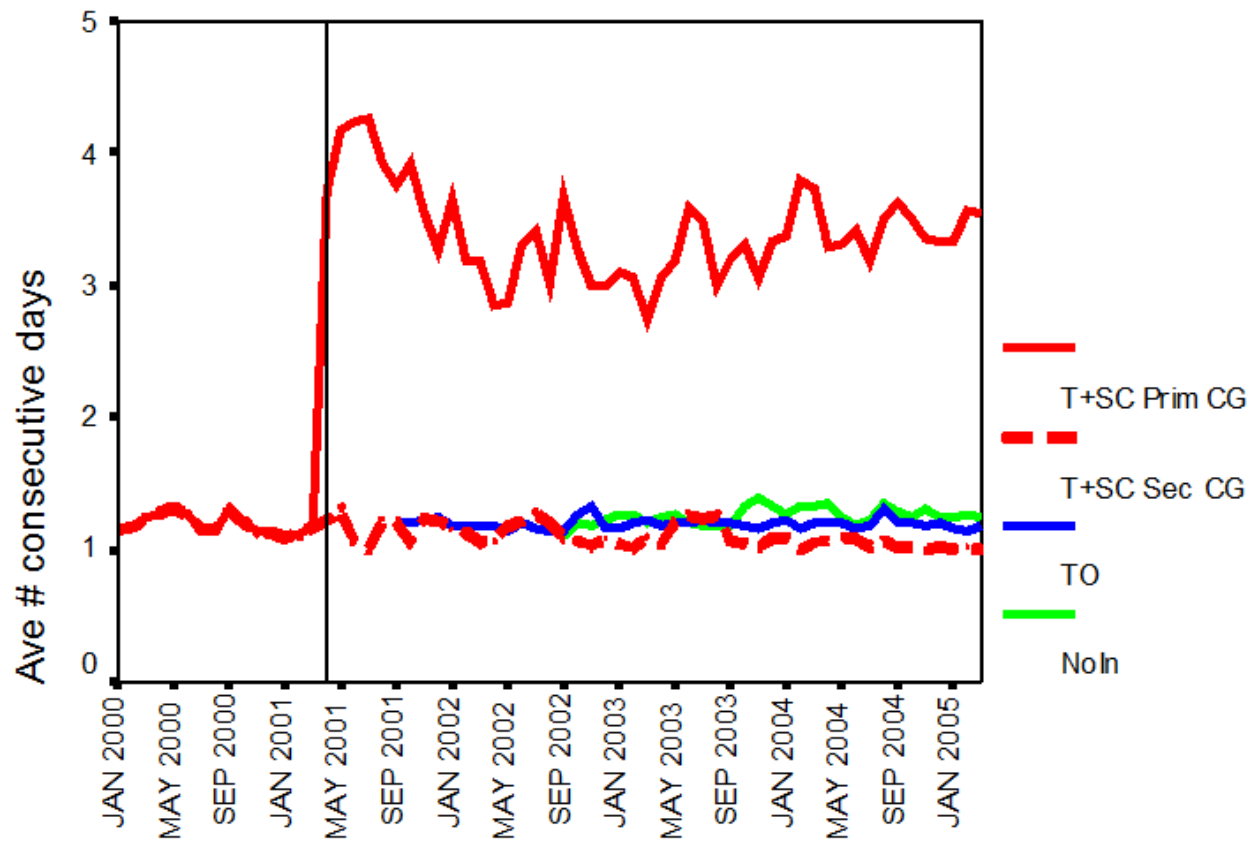
*График работы персонала в группе 10-12
детей до изменений*

Количество часов работы в день								
Должность	Персонал	Вс	Пн	Вт	Ср	Чт	Пт	Сб
Няня	a	14			14			14
	b		14			14		
	c			14			14	
Мед. сестра	d	24				24		
	e		24				24	
	f			24				24
	g				24			
Воспитатель	h		10		10		10	
	i			10		10		

График работы персонала в каждой из двух подгрупп детей (N=6-7) после изменений

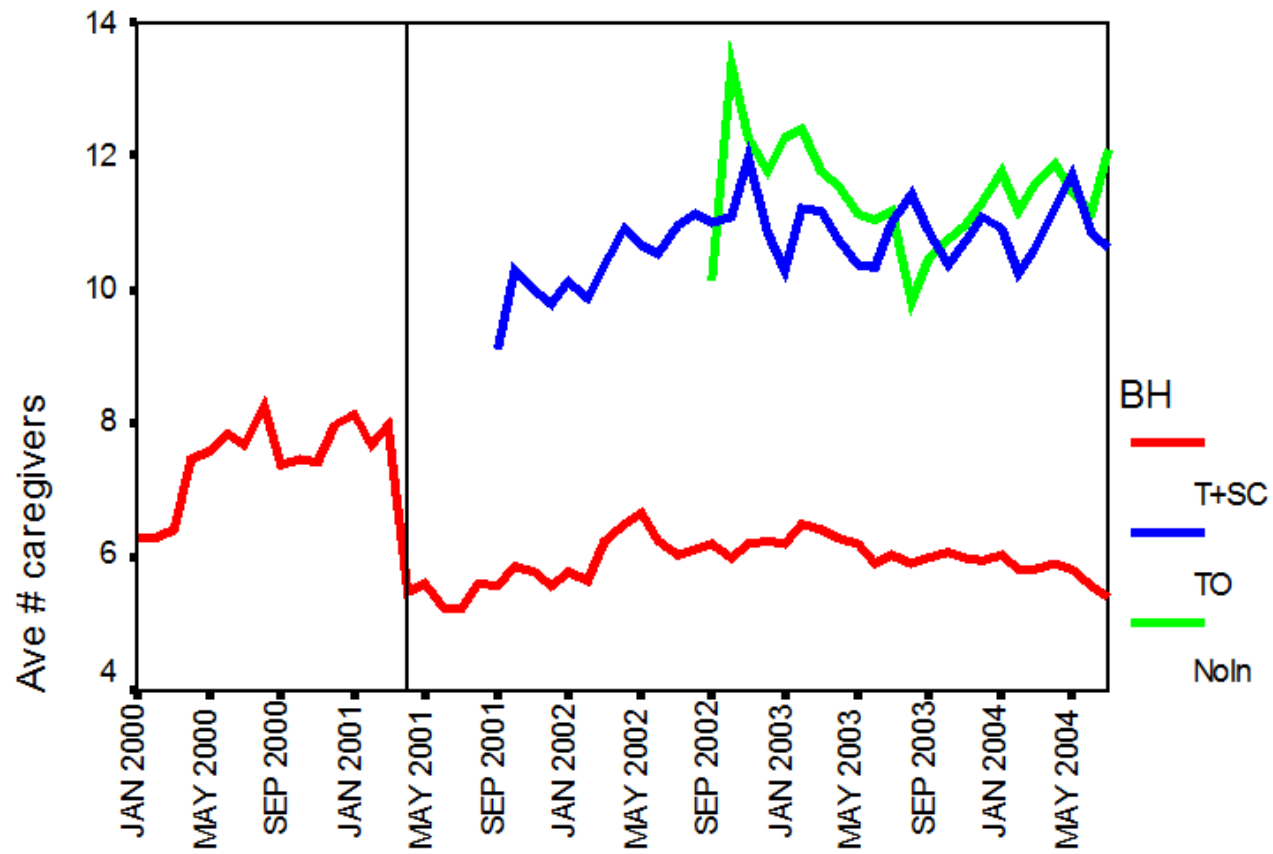
Количество часов работы в день								
Должность	Персонал	Вс	Пн	Вт	Ср	Чт	Пт	Сб
Воспитатели (наиболее близкие взрослые)	a	7	7	7	7	12		
	b		7	7	7		12	7
Мед. Сестры	c	24				24		
	d		24				24	
	e			24				24
	f				24			

Consecutive Days Caregivers Worked



Line represents start of structural changes in T+SC

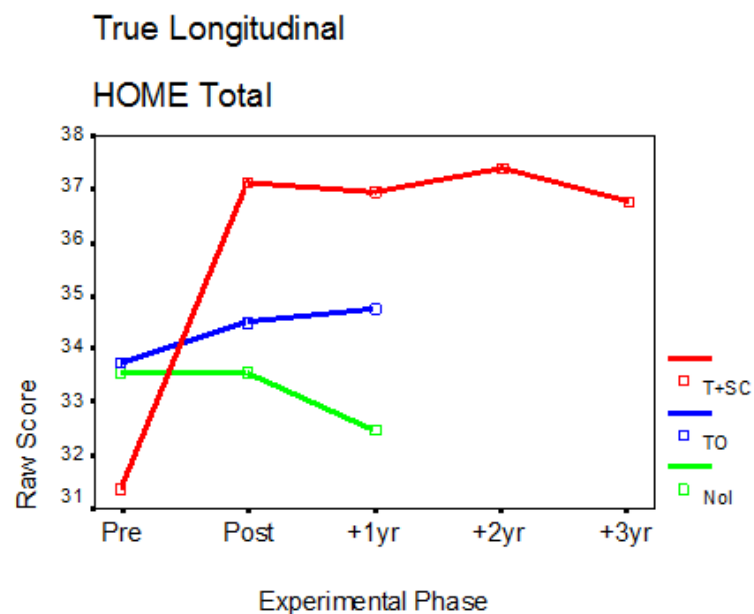
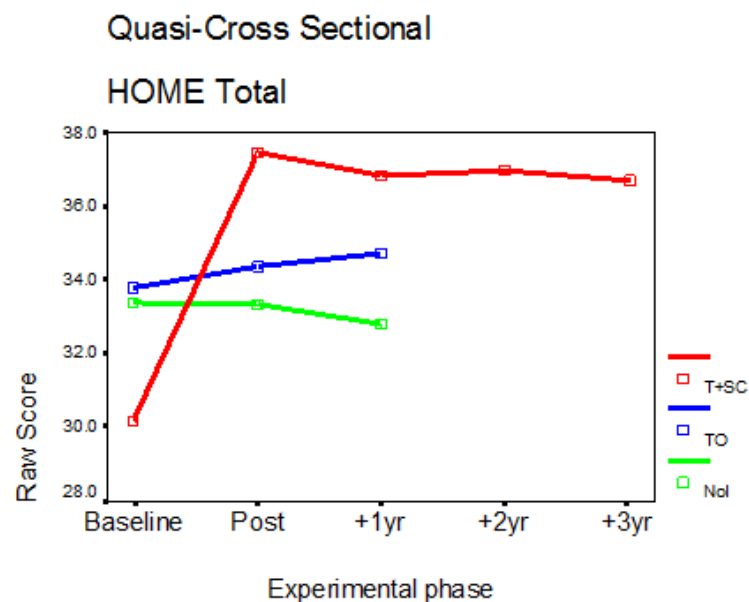
Caregivers per Child



Line represents start of structural changes in T+SC

Результаты:

изменение поведения группового персонала
(по методике “НОМЕ”: отзывчивость, принятие, организация окружения, наличие материалов, вовлечение в активность)

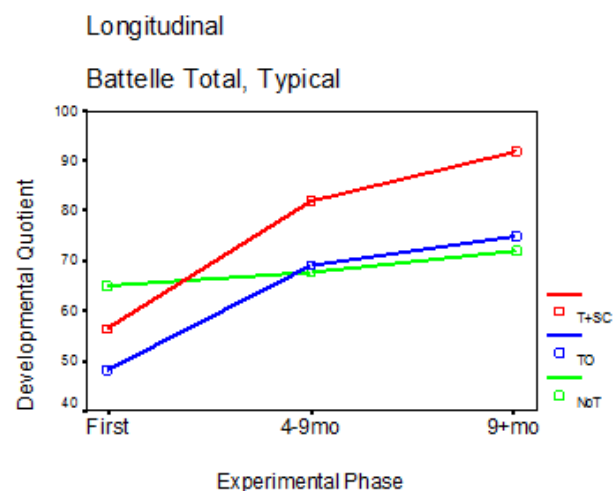


Результаты:

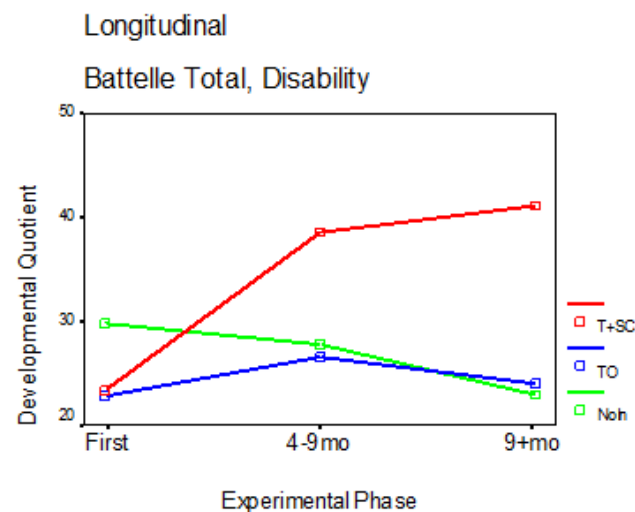
изменение развития детей

(после 4-9мес. и 9+мес. проживания в новых условиях;
по методике “Battelle Developmental Inventory”)

ТИПИЧНО РАЗВИВАЮЩИЕСЯ ДЕТИ



дети с нарушениями развития



Результаты:

развитие детей в новом окружении улучшилось

- Улучшение наблюдалось
 - во всех областях развития
 - у типично развивающихся детей и детей с нарушениями развития
- Больше после **О+СИ** чем после **ТО**, и в обоих случаях больше, чем **БИ**
- Больше при увеличении длительности пребывания детей в новых условиях (dose-response)

Чувствительность-отзывчивость и стабильность-постоянство являются критически необходимыми для развития ребенка характеристиками социально-эмоционального окружения

Выводы

Впервые в результате лонгитюдного исследования обнаружено:

- Ключевыми характеристиками социально-эмоционального окружения, влияющими на развитие и психическое здоровье человека в младенческом и раннем возрасте, являются:
 - **Чувствительность и отзывчивость**
 - **Постоянство и стабильность близкого взрослого**
- Сочетание этих характеристик в ближайшем социальном окружении приводит к значительному улучшению развития ребенка в эмоциональной, познавательной, коммуникативной, адаптационной и двигательной областях.

Выводы

- Социальная программа, включающая обучение персонала и структурные преобразования, позволяют значительно улучшить качество социального окружения у детей в домах ребенка, в том числе детей с тяжелыми нарушениями в развитии
- Последствия пребывания в позитивном социальном окружении в раннем возрасте в последующем могут быть прослежены в более адаптивном психологическом функционировании человека
- Необходимо распространение полученного опыта в учреждениях системы здравоохранения, образования и социальной помощи

10 лет модели «Как дома»

- Успешно работает в доме ребенка №13 Санкт-Петербурга
 - Внедрена в домах ребенка Красноярска (№3), Новосибирска (№2)
 - Внедряется в Иркутской области (г. Усолье), Новосибирской области (г. Куйбышев)
-
- *Новые программы обучения персонала*
 - *Технологии раннего вмешательства*
 - *Создание условий для самостоятельной спонтанной активности детей*

Модель «Как дома»:

- **организация работы** домов ребенка в соответствии с современными научными данными о развитии ребенка в системе отношений с близкими взрослыми,
- **изменение** деятельности служб домов ребенка в направлении семейно-центрированного междисциплинарного раннего вмешательства